

УТВЕРЖДАЮ
Директор МБОУ «Глазганская ОШ»
И.И. Шилова
Н.В. Шилова
Приказ №13а от 30 августа 2024 г.



**Программа целевой модели наставничества
в МБОУ «Глазганская ОШ»
2024 – 2025 г.г.**

1. Основные положения

Программа целевой модели наставничества МБОУ «Глазганская ОШ», осуществляющей образовательную деятельность по общеобразовательным, дополнительным общеобразовательным программам (далее - целевая модель наставничества) разработана в целях достижения результатов федеральных и региональных проектов "Современная школа", "Молодые профессионалы (Повышение конкурентоспособности профессионального образования)" и "Успех каждого ребенка" национального проекта "Образование", в соответствии с распоряжением Министерства просвещения Российской Федерации от 25.12.2019 № Р-145 «Об утверждении методологии (целевой модели) наставничества обучающихся для организаций, осуществляющих образовательную деятельность по общеобразовательным, дополнительным общеобразовательным и программам среднего профессионального образования, в том числе с применением лучших практик обмена опытом между обучающимися».

Целью внедрения целевой модели наставничества является максимально полное раскрытие личности наставляемого, необходимое для успешной личной и профессиональной самореализации в современных условиях неопределенности, а также создание условий для формирования эффективной системы поддержки, самоопределения и профессиональной ориентации всех обучающихся в возрасте от 10 лет, педагогических работников (далее – педагоги) в МБОУ «Глазганская ОШ».

Задачи внедрения целевой модели наставничества:

- улучшение показателей МБОУ «Глазганская ОШ» в образовательной, социокультурной, спортивной и других сферах;
- подготовка обучающегося к самостоятельной, осознанной и социально продуктивной деятельности в современном мире, отличительными особенностями которого являются нестабильность, неопределенность, изменчивость, сложность, информационная насыщенность;
- раскрытие личностного, творческого, профессионального потенциала каждого обучающегося, поддержка формирования и реализации индивидуальной образовательной траектории;
- создание психологически комфортной среды для развития и повышения квалификации педагогов, увеличение числа закрепившихся в профессии педагогических кадров;
- создание канала эффективного обмена личностным, жизненным и профессиональным опытом для каждого субъекта образовательной и профессиональной деятельности;

УТВЕРЖДАЮ
Директор МБОУ «Глазанская ОШ»

Н.В. Шиловская
Приказ №13/а от «30» августа 2024 гг.

**Программа целевой модели наставничества
в МБОУ «Глазанская ОШ»
2024 – 2025 г.г.**

1. Основные положения

Программа целевой модели наставничества МБОУ «Глазанская ОШ», осуществляющего образовательную деятельность по общеобразовательным, дополнительным общеобразовательным программам (далее - целевая модель наставничества) разработана в целях достижения результатов федеральных и региональных проектов "Современная школа", "Молодые профессионалы (Повышение конкурентоспособности профессионального образования)" и "Успех каждого ребенка" национального проекта "Образование". в соответствии с распоряжением Министерства просвещения Российской Федерации от 25.12.2019 № Р-145 «Об утверждении методологии (целевой модели) наставничества обучающихся для организаций, осуществляющих образовательную деятельность по общеобразовательным, дополнительным общеобразовательным и программам среднего профессионального образования, в том числе с применением лучших практик обмена опытом между обучающимися».

Целью внедрения целевой модели наставничества является максимально полное раскрытие личности наставляемого, необходимое для успешной личной и профессиональной самореализации в современных условиях неопределенности, а также создание условий для формирования эффективной системы поддержки, самоопределения и профессиональной ориентации всех обучающихся в возрасте от 10 лет, педагогических работников (далее – педагоги) в МБОУ «Глазанская ОШ».

Задачи внедрения целевой модели наставничества:

- улучшение показателей МБОУ «Глазанская ОШ» в образовательной, социокультурной, спортивной и других сферах;
- подготовка обучающегося к самостоятельной, осознанной и социально продуктивной деятельности в современном мире, отличительными особенностями которого являются нестабильность, неопределенность, изменчивость, сложность, информационная насыщенность;
- раскрытие личностного, творческого, профессионального потенциала каждого обучающегося, поддержка формирования и реализации индивидуальной образовательной траектории;
- создание психологически комфортной среды для развития и повышения квалификации педагогов, увеличение числа закрепившихся в профессии педагогических кадров;
- создание канала эффективного обмена личностным, жизненным и профессиональным опытом для каждого субъекта образовательной и профессиональной деятельности;

- формирование открытого и эффективного сообщества вокруг образовательной организации, способного на комплексную поддержку ее деятельности, в котором выстроены доверительные и партнерские отношения.

2. Формы наставничества

Форма наставничества – это способ реализации целевой модели через организацию работы наставнической пары или группы, участники которой находятся в определенной ролевой ситуации, определяемой их основной деятельностью и позицией.

В числе самых распространенных форм наставничества, включающих множественные вариации в зависимости от условий реализации программы наставничества, могут быть выделены:

«ученик – ученик»;

«учитель – учитель»;

«учитель – ученик»;

«студент – ученик»;

«работодатель – ученик»;

«работодатель – студент».

Все представленные формы могут быть использованы не только для индивидуального взаимодействия (наставник – наставляемый), но и для групповой работы (один наставник – группа наставляемых), при которой круг задач, решаемых с помощью программы наставничества и конкретной формы, остается прежним, но меняется формат взаимодействия – все мероприятия проводятся коллективно с возможностью дополнительной индивидуальной консультации. Организация работы не потребует большого привлечения ресурсов и финансирования, так как все программы предполагают использование внутренних ресурсов (кадровых, профессиональных) образовательной организации, за исключением возможного привлечения экспертов для проведения первичного обучения наставников.

В числе используемых форм наставничества в МБОУ СШ №30:

- «ученик - ученик»
- «учитель - учитель»
- «учитель - ученик»

2.1. Форма наставничества «ученик - ученик»

Предполагает взаимодействие обучающихся одной образовательной организации, при котором один из обучающихся находится на более высокой ступени образования и обладает организаторскими и лидерскими качествами, позволяющими ему оказать весомое влияние на наставляемого, лишенное, тем не менее, строгой субординации. Вариацией данной формы является форма наставничества «студент - студент».

Целью такой формы наставничества является разносторонняя поддержка обучающегося с особыми образовательными / социальными потребностями либо временная помощь в адаптации к новым условиям обучения (включая адаптацию детей с ОВЗ).

Среди **основных задач** взаимодействия наставника с наставляемым: помощь в реализации лидерского потенциала, развитие гибких навыков и метакомпетенций, оказание помощи в адаптации к новым условиям среды, создание комфортных условий и экологичных коммуникаций внутри образовательной организации, формирование устойчивого школьного сообщества и сообщества благодарных выпускников.

Ожидаемые результаты.

Результатом правильной организации работы наставников будет высокий уровень включенности наставляемых во все социальные, культурные и образовательные процессы организации, что окажет несомненное положительное влияние на эмоциональный фон в коллективе, общий статус организации, лояльность учеников и будущих выпускников к школе. Подростки-наставляемые получают необходимый в этом возрасте стимул к культурному, интеллектуальному, физическому совершенствованию, самореализации, а также развитию необходимых компетенций.

Оцениваемые результаты:

- повышение успеваемости и улучшение психоэмоционального фона внутри класса и образовательной организации;
- численный рост посещаемости творческих кружков, объединений, спортивных секций;
- количественный и качественный рост успешно реализованных образовательных и культурных проектов;
- снижение числа подростков, состоящих на учете в полиции и учреждениях профилактики;
- снижение числа жалоб от родителей и учителей, связанных с социальной незащищенностью и конфликтами внутри класса и школы.

Портрет участников:

«Наставник»

Активный обучающийся основного общего образования, обладающий лидерскими и организаторскими качествами, нетривиальностью мышления, демонстрирующий высокие образовательные результаты, победитель школьных и региональных олимпиад и соревнований, лидер класса/параллели, принимающий активное участие в жизни школы (конкурсы, театральные постановки, общественная деятельность, внеурочная деятельность). Возможный участник всероссийских организаций или объединений с активной гражданской позицией.

«Наставляемый»

Вариант 1. Пассивный. Социально/ценностно дезориентированный обучающийся низшей по отношению к наставнику ступени, демонстрирующий неудовлетворительные образовательные результаты или проблемы с поведением, не принимающий участие в жизни школы, отстраненный от коллектива.

Вариант 2. Активный. Обучающийся с особыми образовательными потребностями - например, увлеченный определенным предметом ученик, нуждающийся в профессиональной поддержке

или ресурсах для обмена мнениями и реализации собственных проектов. Возможные варианты программы. Вариации ролевых моделей внутри формы «ученик - ученик» могут различаться в зависимости от потребностей наставляемого и ресурсов наставника.

Основные варианты взаимодействия:

- взаимодействие «успевающий - неуспевающий», классический вариант поддержки для достижения лучших образовательных результатов;
- взаимодействие «лидер - пассивный», психоэмоциональная поддержка с адаптацией в коллективе или развитием коммуникационных, творческих, лидерских навыков;
- взаимодействие «равный - равному», в течение которого происходит обмен навыками, например, когда наставник обладает критическим мышлением, а наставляемый - креативным; взаимная поддержка, совместная работа над проектом.

Взаимодействие наставника и наставляемого ведется в режиме внеурочной деятельности. Возможна интеграция в классные часы, организация совместных конкурсов и проектных работ, совместные походы на спортивные/культурные мероприятия, способствующие развитию чувства сопричастности, интеграции в сообщество (особенно важно для задач адаптации). В школе реализуется через проектную деятельность, классные часы, внеурочную работу, подготовку к мероприятиям школьного сообщества, волонтерство.

2.2. Форма наставничества «учитель - учитель»

Предполагает взаимодействие молодого педагога (при опыте работы от 0 до 3 лет) или нового специалиста (при смене места работы) с опытным и располагающим ресурсами и навыками специалистом-педагогом, оказывающим первому разностороннюю поддержку.

Целью такой формы наставничества является успешное закрепление на месте работы или в должности педагога молодого специалиста, повышение его профессионального потенциала и уровня, а также создание комфортной профессиональной среды внутри учебного заведения, позволяющей реализовывать актуальные педагогические задачи на высоком уровне.

Среди **основных задач** взаимодействия наставника с наставляемым: способствовать формированию потребности заниматься анализом результатов своей профессиональной деятельности; развивать интерес к методике построения и организации результативного учебного процесса; ориентировать начинающего учителя на творческое использование передового педагогического опыта в своей деятельности; прививать молодому специалисту интерес к педагогической деятельности в целях его закрепления в образовательной организации; ускорить процесс профессионального становления учителя; сформировать школьное сообщество (как часть учительского).

Ожидаемые результаты.

Результатом правильной организации работы наставников будет высокий уровень включенности молодых (новых) специалистов в педагогическую работу, культурную жизнь образовательной организации, усиление уверенности в собственных силах и развитие личного, творческого и педагогического потенциала. Это окажет положительное влияние на уровень образовательной подготовки и психологический климат в школе. Учителя - наставляемые получают необходимые для данного периода профессиональной реализации компетенции, профессиональные советы и рекомендации, а также стимул и ресурс для комфортного становления и развития внутри организации.

Оцениваемые результаты:

- повышение уровня удовлетворенности собственной работой и улучшение психоэмоционального состояния;
- рост числа специалистов, желающих продолжать свою работу в качестве учителя на данном коллективе/образовательной организации;
- качественный рост успеваемости и улучшение поведения в подшефных классах;
- сокращение числа конфликтов с педагогическим и родительским сообществами;
- рост числа собственных профессиональных работ: статей, исследований, методических практик молодого специалиста.

Портрет участников:

«**Наставник**» - опытный педагог, имеющий профессиональные успехи (победитель различных профессиональных конкурсов, автор учебных пособий и материалов, участник или ведущий вебинаров и семинаров), склонный к активной общественной работе, лояльный участник школьного сообщества. Обладает лидерскими, организационными и коммуникативными навыками, хорошо развитой эмпатией. Для реализации различных **задач** возможно выделение **двух типов наставников**.

- Наставник-консультант - создает комфортные условия для реализации профессиональных качеств, помогает с организацией процесса и решением конкретных психолого-педагогических и коммуникативных проблем. Контролирует самостоятельную работу молодого специалиста.
- Наставник-предметник — опытный педагог того же предметного направления, что и молодой учитель, способный осуществлять всестороннюю методическую поддержку преподавания отдельных дисциплин.

«**Наставляемый**» - молодой специалист, имеющий малый опыт работы - от 0 до 3 лет, испытывающий трудности с организацией учебного процесса, взаимодействием с учениками, другими педагогами, администрацией или родителями. Специалист, находящийся в процессе адаптации на новом месте работы, которому необходимо получить представление о традициях,

особенностях, регламенте и принципах образовательной организации. Учитель, находящийся в состоянии эмоционального выгорания, хронической усталости.

Основные варианты взаимодействия

- взаимодействие «опытный учитель - молодой специалист», классический вариант поддержки для приобретения молодым специалистом необходимых профессиональных навыков (организационных, коммуникационных) и закрепления на месте работы;
- взаимодействие «лидер педагогического сообщества - педагог, испытывающий проблемы», конкретная психоэмоциональная поддержка («не могу найти общий язык с учениками», «испытываю стресс во время уроков»), сочетаемая с профессиональной помощью по приобретению и развитию педагогических талантов и инициатив;
- взаимодействие «педагог-новатор - консервативный педагог», в рамках которого, возможно, более молодой учитель помогает опытному представителю «старой школы» овладеть современными программами и цифровыми навыками и технологиями;
- взаимодействие «опытный предметник - неопытный предметник», в рамках которого опытный педагог оказывает методическую поддержку по конкретному предмету (поиск пособий, составление рабочих программ и тематических планов и т.д.).

Взаимодействие наставника и наставляемого ведется в режиме методической деятельности.

2.3. Форма наставничества «учитель - ученик»

Предполагает взаимодействие обучающегося с опытным и располагающим ресурсами и навыками специалистом-педагогом, оказывающим первую разностороннюю поддержку.

Целью такой формы наставничества является раскрытие потенциала каждого наставляемого, формирование жизненных ориентиров у обучающихся, адаптация в новом учебном коллективе, повышение мотивации к учебе и улучшение образовательных результатов, создание условий для осознанного выбора оптимальной образовательной траектории, формирование ценностей и активной гражданской позиции наставляемого; развитие гибких навыков, лидерских качеств, метакомпетенций; создание условий для осознанного выбора профессии и формирование потенциала для построения успешной карьеры; разносторонняя поддержка обучающегося с особыми образовательными или социальными потребностями либо временная помощь в адаптации к новым условиям обучения.

Среди **основных задач** взаимодействия наставника с наставляемым: помощь в реализации потенциала, улучшении образовательных, творческих или спортивных результатов, развитие гибких навыков и метакомпетенций, оказание помощи в адаптации к новым условиям среды, создание комфортных условий и коммуникаций внутри школы, формирование устойчивого сообщества обучающихся.

Ожидаемые результаты.

Результатом правильной организации работы наставников будет высокий уровень включенности наставляемых во все социальные, культурные и образовательные процессы МБОУ СШ №30, что окажет несомненное положительное влияние на эмоциональный фон в коллективе, общий статус школы, лояльность учеников и будущих выпускников к школе.

Обучающиеся – наставляемые подросткового возраста получают необходимый стимул к образовательному, культурному, интеллектуальному, физическому совершенствованию, самореализации, а также развитию необходимых компетенций.

Оцениваемые результаты:

- повышение успеваемости и улучшение психоэмоционального фона внутри класса и образовательной организации;
- численный рост посещаемости творческих кружков, объединений, спортивных секций;
- количественный и качественный рост успешно реализованных образовательных и культурных проектов;
- снижение числа подростков, состоящих на учете в полиции и учреждениях профилактики;
- снижение числа жалоб от родителей и учителей, связанных с социальной незащищенностью и конфликтами внутри класса и школы.

Портрет участников:

«Наставник»

Опытный педагог, мастер своего дела, имеющий успешный опыт в достижении жизненного, личностного и профессионального результата, готовый и компетентный поделиться опытом и навыками, и необходимыми для стимуляции и поддержки процессов самосовершенствования и самореализации наставляемого. Обладает лидерскими, организационными и коммуникативными навыками, создает комфортные условия для решения конкретных психолого-педагогических и коммуникативных проблем. Наставник способен стать для наставляемого человеком, который окажет комплексную поддержку на пути социализации, взросления, поиска индивидуальных жизненных целей и способов их достижения, в раскрытии потенциала и возможностей саморазвития и профориентации. В качестве наставника могут выступать педагоги: классный руководитель, учитель-предметник, методист, социальный педагог, психолог. Наставник может привлекать консультантов из числа педагогов для успешного выполнения своей программы наставничества.

«Наставляемый»

Вариант. Неуспевающий ученик. Демонстрирует низкую мотивацию к учебе и саморазвитию, неудовлетворительную успеваемость, имеет проблемы с поведением, испытывает трудности с адаптацией в школьном коллективе.

Вариант 2. Пассивный ученик. Социально или ценностно дезориентированный обучающийся, демонстрирующий отсутствие осознанной позиции, необходимой для выбора образовательной траектории и будущей профессиональной реализации, не принимающий участия в жизни школы, отстраненный от коллектива, не имеющий активной гражданской позиции, испытывающий кризис самоидентификации, разрушение или низкий уровень сформированности ценностных и жизненных позиций и ориентиров. Ученик, имеющий проблемы при адаптации в новом учебном коллективе: психологические, организационные и социальные.

Вариант 3. Одаренный ученик. Обучающийся, демонстрирующий высокие образовательные результаты, победитель школьных и региональных олимпиад и соревнований, обладающий лидерскими и организаторскими качествами, нетривиальностью мышления, лидер класса, принимающий активное участие в жизни МБОУ «Глазганская ОШ» (конкурсы, театральные постановки, общественная деятельность, внеурочная деятельность), которому сложно раскрыть свой потенциал в рамках стандартной образовательной программы либо испытывающему трудности коммуникации. Обучающийся с особыми образовательными потребностями, имеющий низкую

информированность о перспективах самостоятельного выбора векторов творческого развития, карьерных и иных возможностей.

Вариант 4. Ребенок с ОВЗ или ребенок –инвалид. Обучающийся с ограниченными возможностями здоровья, которому приходится преодолевать психологические барьеры, он демонстрирует неудовлетворительные образовательные результаты, испытывает трудности с обучением и адаптацией в школьном коллективе.

Варианты взаимодействия:

- взаимодействие «учитель – неуспевающий ученик», классический вариант педагогической и психологической поддержки обучающегося для достижения лучших образовательных результатов, раскрытие его потенциала, создание условий для осознанного выбора оптимальной образовательной траектории, преодоление дезориентации обучающегося в образовательном процессе, адаптации его в школьном коллективе. В качестве наставника выступает классный руководитель, который работает в тесном контакте с учителями - предметниками, психологом, социальным педагогом;

- взаимодействие «учитель – пассивный ученик», психоэмоциональная поддержка с адаптацией в коллективе или развитием коммуникационных, творческих навыков, формирование жизненных ориентиров у обучающегося, формирование ценностей и активной гражданской позиции. В качестве наставника выступает классный руководитель.

- взаимодействие «учитель – одаренный ученик», в процессе которого происходит психологическая поддержка, раскрытие и развитие творческого потенциала наставляемого, совместная работа над проектом и т. д. В качестве наставника может выступать классный руководитель или учитель - предметник, в общении с которым наставляемый хотел бы повысить свой творческий потенциал;

- взаимодействие «учитель – ребенок с ОВЗ/ребенок - инвалид», в процессе которого происходит педагогическая и психологическая поддержка такого ученика, создание условий для

осознанного выбора оптимальной образовательной траектории, повышение мотивации к учебе и улучшение образовательных результатов обучающегося, развитие его творческих и коммуникативных навыков, адаптация в школьном коллективе. В качестве наставника выступает классный руководитель, который работает в тесном контакте с учителями - предметниками, психологом, социальным педагогом.

Взаимодействие наставника и наставляемого ведется в режиме внеурочной деятельности: консультации по предметам, отработка умений и навыков, устранение пробелов в знаниях обучающегося, беседы, знакомство с дополнительной литературой, с ресурсами Интернета по определенным темам, подготовка к конкурсам и олимпиадам, участие в конкурсах и олимпиадах, проектная деятельность, классные часы, внеурочная работа, подготовка к мероприятиям школьного сообщества, совместные походы на спортивные и культурные мероприятия, способствующие развитию чувства сопричастности, интеграции в сообщество (особенно важно для задач адаптации) и т.д.

3. Этапы программы

Реализация программы наставничества в МБОУ СШ №30 включает семь основных этапов.

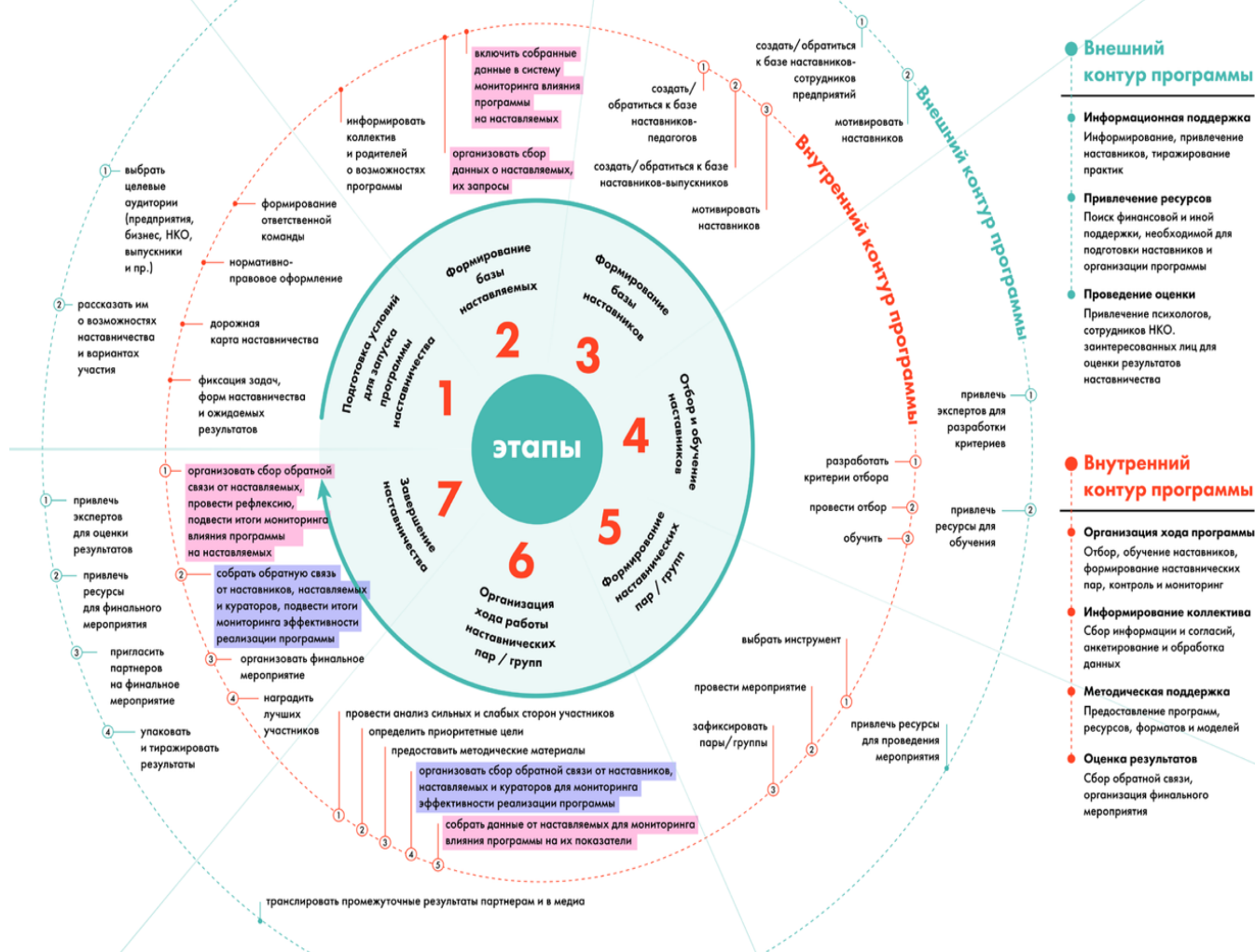
1. Подготовка условий для запуска программы наставничества.
2. Формирование базы наставляемых.
3. Формирование базы наставников.
4. Отбор и обучение наставников.
5. Формирование наставнических пар или групп.
6. Организация работы наставнических пар или групп.
7. Завершение наставничества.

Реализация программы наставничества в МБОУ «Глазанская ОШ» производится последовательно по двум контурам, обеспечивающим внешнюю и внутреннюю поддержку всех процессов. Внешний контур образуют сотрудники некоммерческих организаций, средств массовой информации, участники бизнес-сообщества (корпорации, малый бизнес, трудовые и профессиональные ассоциации), в том числе работодатели, представители образовательных организаций, профессиональных ассоциаций психологов и педагогов, сотрудники органов власти в сфере здравоохранения и социального развития, представители региональной власти и органов местного самоуправления и другие субъекты и организации, которые заинтересованы в реализации программ наставничества.

Внутренний контур представляют руководитель и администрация МБОУ «Глазанская ОШ», обучающиеся и их родители, молодые специалисты, учителя, педагог-психолог, социальный педагог.

Очередность этапов представлена на рисунке.

Схема целевой модели этапов реализации программы наставничества в образовательной организации



4. Характеристика контингента школы

№ п/п	Показатель	Факт на 02.09.2024
1	Численность обучающихся, чел.	7
	в том числе:	
1.1	численность обучающихся в 1-4 классах, чел.	1
	из них:	
1.1.1	обучающихся на «4» и «5», чел.	1

1.1.2	входящих в состав органов ученического самоуправления школы, чел.	0
1.1.3	принимающих участие в деятельности общественных организаций, чел.	1
1.1.4	состоящих на профилактических учетах, чел.	0
1.2	численность обучающихся в 5-9 классах, чел.	6
	из них:	
1.2.1	обучающихся на «4» и «5», чел.	3
1.2.2	входящих в состав органов ученического самоуправления школы, чел.	3
1.2.3	принимающих активное участие в деятельности общественных организаций, чел.	6
1.2.4	состоящих на профилактических учетах, чел.	0
2	Численность педагогических работников, чел.	4
	в том числе:	
2.1	численность педагогов с первой квалификационной категорией, чел.	2
2.2	численность педагогов с высшей квалификационной категорией, чел.	0
2.3	численность педагогов со стажем до 3 лет, чел.	0
2.4	численность педагогов со стажем свыше 30 лет, чел.	3
2.5	численность педагогов в возрасте до 35 лет, чел.	0
2.6	численность педагогов, входящих в состав региональных ассоциаций учителей, общественных организаций, чел.	0
3	Количество работодателей (организаций, учреждений, предприятий), принимающих активное участие в деятельности школы	1
4	Численность родителей (законных представителей) обучающихся, принимающих активное участие в деятельности школы	4
5	Иные субъекты, принимающие активное участие в деятельности школы (указать какие)	КДЦ пос. Глазаниха

5. План мероприятий («дорожная карта») внедрения целевой модели наставничества

№	Наименование этапа	Мероприятия	Содержания деятельности	Сроки	Ответственные
---	--------------------	-------------	-------------------------	-------	---------------

1.	<p>Подготовка условий для запуска программы наставничества</p> <p>Задача: информирование о запуске программы наставничества; сбор предварительных запросов от потенциальных наставляемых и выбор соответствующих этим запросам аудитории для поиска наставников</p> <p>Результат: определены необходимые ресурсы (кадровые, методические, материально-техническая база и т. д.) и возможные источники их привлечения (внутренние и внешние) для организации функционирования целевой модели наставничества</p>	<p>Изучение и систематизация имеющихся материалов по внедрению программы наставничества</p>	<p>1. Изучение Распоряжения Министерства просвещения Российской Федерации № Р-145 от 25 декабря 2019 г. «Об утверждении методологии (целевой) модели наставничества обучающихся для организаций, осуществляющих образовательную деятельность по общеобразовательным, дополнительным общеобразовательным и программам среднего профессионального образования, в том числе с применением лучших практик обмена опытом между обучающимися».</p> <p>2. Ознакомление с шаблонами документов для реализации целевой модели.</p>	<p>Ноябрь 2024 – январь 2025</p>	<p>Директор ОО Шиловская Н.В.</p>
		<p>Подготовка нормативной базы реализации целевой модели наставничества в ОО</p>	<p>1. Издание приказа «Внедрение целевой модели наставничества в ОО».</p> <p>2. Разработка и утверждение «дорожной карты» внедрения системы наставничества в ОО.</p> <p>3. Назначение куратора внедрения целевой модели наставничества ОО (издание приказа).</p>	<p>Сентябрь 2024</p>	<p>Директор ОО Шиловская Н.В.</p>
		<p>Информирование родителей, педагогов, обучающихся, выпускников, работодателей и др. о возможностях и целях целевой модели наставничества</p>	<p>1. Проведение методического совещания</p> <p>2. Проведение родительского собрания.</p> <p>3. Проведение ученической конференции.</p> <p>4. Проведение классных часов.</p> <p>5. Информирование на сайте ОО.</p> <p>6. Информирование внешней среды (заинтересованные в наставничестве аудитории – выпускники работодатели, специалисты из других образовательных организаций, представители НКО и др.).</p>	<p>Январь - февраль 2025,</p>	<p>Администрация школы, классные руководители</p>
		<p>Выбор форм и программ наставничества исходя из</p>	<p>1. Проведение мониторинга по выявлению предварительных запросов от потенциальных наставляемых и о</p>	<p>Март – апрель 2025</p>	<p>Классные руководители</p>

		потребностей ОО	заинтересованных в наставничестве аудитории внутри ОО.		
			2. Проведение административного совещания по вопросам реализации целевой модели наставничества. Выбор форм и программ наставничества.		
			3. Сформировать банк программ по формам наставничества «Ученик – ученик», «Учитель – учитель», «Учитель – ученик», в зависимости от запросов ОО.	Сентябрь 2024г.	Директор Шиловская Н.В.
2.	Формирование базы наставляемых Задача: выявление конкретных проблем, обучающихся и педагогов образовательной организации, которые можно решить с помощью наставничества Результат: сформирована база наставляемых с перечнем запросов, необходимая для подбора кандидатов в наставники на следующем этапе	Сбор данных о наставляемых	1. Проведение анкетирования среди обучающихся/педагогов, желающих принять участие в программе наставничества. 2. Сбор согласий на обработку персональных данных от совершеннолетних участников программы и согласия от родителей (законных представителей) несовершеннолетних наставляемых. 3. Сбор дополнительной информации о запросах наставляемых обучающихся от третьих лиц: классный руководитель, психолог, соцпедагог, родители. 4. Сбор дополнительной информации о запросах наставляемых педагогов из личных дел, анализа методической работы, рекомендаций аттестаций, анализа анкет профстандарта. 5. Выбор форм наставничества в зависимости от запросов потенциальных наставляемых. 6. Оценка участников-наставляемых по заданным параметрам, необходимым для будущего сравнения и мониторинга влияния программ на всех участников.	Апрель-май 2021,	Директор Шиловская Н.В., классные руководители
		Формирование базы наставляемых	1. Формирование базы данных наставляемых из числа педагогов.	октябрь	

			2. Формирование базы данных наставляемых из числа обучающихся.	2024 г.	
3.	Формирование базы наставников Задача: поиск потенциальных наставников для формирования базы наставников Результат: сформированы базы наставников, которые потенциально могут участвовать как в текущей программе наставничества, так и в будущих программах этой и иных (по запросу и с разрешения наставников) образовательных организаций	Сбор данных о наставниках	1. Проведение анкетирования среди потенциальных наставников, желающих принять участие в программе наставничества. 2. Сбор согласий на сбор и обработку персональных данных. 3. Проведение мероприятия для информирования и вовлечения потенциальных наставников.	Апрель-май	Директор Шиловская Н.В., руководитель МО
		Формирование базы наставников	1. Формирование базы данных наставников из числа педагогов. 2. Формирование базы данных наставников из числа обучающихся.	октябрь 2024 г.	
4.	Отбор и обучение наставников Задача: выявление наставников, входящих в базу потенциальных наставников, подходящих для конкретной программы, и их подготовку к работе с наставляемыми Результат: сформирована база готовых к работе наставников, подходящая для конкретной программы и запросов наставляемых конкретной образовательной организации	Выявление наставников, входящих в базу потенциальных наставников	1. Провести анализ базы наставников и выбрать подходящих для конкретной программы.	апрель-май 2025	Директор Шиловская Н.В., члены Совета профилактики
		Обучение наставников для работы с наставляемыми	1. Поиск экспертов для проведения обучения наставников. 2. Подготовить методические материалы для сопровождения наставнической деятельности. 3. Утвердить программы и графики обучения наставников. 4. Организовать обучение наставников.	октябрь-ноябрь 2024 г.	
5.	Формирование наставнических пар / групп	Отбор наставников и наставляемых	1. Анализ заполненных анкет потенциальных наставников и сопоставление данных с анкетами наставляемых.	Сентябрь 2024	Директор Шиловская Н.В.

	<p>Задача: формирование пар «наставник – наставляемый» либо группы из наставника и нескольких наставляемых, подходящих друг другу по критериям</p> <p>Результат: сформированы наставнические пары или группы, готовые продолжить работу в рамках программы</p>		<p>2. Организация групповой встречи наставников и наставляемых.</p> <p>3. Проведение анкетирования на предмет предпочитаемого наставника/наставляемого после завершения групповой встречи.</p> <p>4. Анализ анкет групповой встречи и соединение наставников и наставляемых в пары/ группы.</p>		
		Закрепление наставнических пар / групп	<p>1. Издание приказа «Об утверждении наставнических пар/групп».</p> <p>2. Составление планов индивидуального развития наставляемых, индивидуальные траектории обучения.</p> <p>3. Организация психологического сопровождения наставляемых, не сформировавшим пару или группу (при необходимости), продолжить поиск наставника.</p>	Октябрь 2024	Директор Шиловская Н.В., наставники, классные руководители наставляемых
6	<p>Организация и осуществление работы наставнических пар / групп</p> <p>Задача: закрепление гармоничных и продуктивных отношений в наставнической паре или группе</p> <p>Результат: сформированы стабильные наставнические отношения, доведенные до логического завершения, реализована цель программы наставничества для конкретной наставнической пары или группы</p>	Организация комплекса последовательных встреч наставников и наставляемых	<p>1. Проведение первой, организационной, встречи наставника и наставляемого.</p> <p>2. Проведение второй, пробной рабочей, встречи наставника и наставляемого.</p> <p>3. Проведение встречи-планирования рабочего процесса в рамках программы наставничества с наставником и наставляемым.</p> <p>4. Регулярные встречи наставника и наставляемого.</p> <p>5. Проведение заключительной встречи наставника и наставляемого.</p>	Ноябрь 2024 – март 2025	Директор Шиловская Н.В., наставники, классные руководители наставляемых
		Организация текущего контроля достижения планируемых результатов наставниками	1. Анкетирование. Форматы анкет обратной связи для промежуточной оценки.	Апрель 2025	Директор Шиловская Н.В., наставники, классные руководители наставляемых
7	Завершение наставничества	Отчеты по итогам	1. Проведение мониторинга личной удовлетворенности	Май 2025	Директор Шиловская

<p>Цель: усилить программу наставничества и расширить базу лояльных к программам наставничества людей, привлечь потенциальных наставников, будущих кураторов, потенциальных компаний-партнеров</p> <p>Задача: подведение итогов работы каждой пары или группы и всей программы в целом в формате личной и групповой рефлексии, а также проведение открытого публичного мероприятия для популяризации практик наставничества и награждения лучших наставников.</p> <p>Результат: достигнуты цели программы наставничества, собраны лучшие наставнические практики, внимание общественности привлечено к деятельности образовательных организаций, запущен процесс пополнения базы наставников и наставляемых</p>	наставнической программы	участием в программе наставничества. 2. Проведение мониторинга качества реализации программы наставничества. 3. Мониторинг и оценка влияния программ на всех участников.		Н.В., наставники, классные руководители наставляемых
	Мотивация и поощрения наставников	1. Приказ о поощрении участников наставнической деятельности. 2. Благодарственные письма партнерам. 3. Издание приказа «О проведении итогового мероприятия в рамках реализации целевой модели наставничества».	Май 2025	Директор Шиловская Н.В.,
		4. Публикация результатов программы наставничества, лучших наставников, информации на сайте ОО		Май 2025 г.

5. Перспективные результаты внедрения целевой модели наставничества

Внедрение модели наставничества и систематическая реализация мероприятий обеспечит:

- улучшение показателей школы в образовательной, социокультурной, спортивной и других сферах;
- подготовку обучающихся к самостоятельной, осознанной и социально продуктивной деятельности в современном мире;

- раскрытие личностного, творческого, профессионального потенциала каждого обучающегося, поддержку формирования и реализации индивидуальной образовательной траектории;
- создание психологически комфортной среды для развития и повышения квалификации педагогов, увеличение числа закрепившихся в профессии педагогических кадров;
- привлечение общественности, региональных предприятий и организаций к участию в реализации программ наставничества.

